

# 浜松経済指標



**HAMAMATSU ECONOMY INDEX**

**2000**



浜松商工会議所

# 目 次

最近5年間の生産推移	1
遠州特産工業生産統計（2000年1月～12月）	2～7
その他生産統計	8
西部地区輸出品統計	9
浜松市消費者物価指数	10
<b>一般経済統計</b>	
1.金融統計	11
2.電力消費統計	12
3.ガス供給統計	13
4.水道供給統計	13
5.運輸統計	13
6.倉庫統計	14
7.通信統計	14
8.その他	15
製造工業経営動向調査結果	16～18
商業経営動向調査結果	19
<b>（ 表中の指定以外の指数は前年を100とする ）</b>	

## 最近5年間の生産推移

（ ）内は対前年比指数

年	特産工業 総生産額 (千円)	二・四輪車		楽 器	織 物 <small>注1</small>		その他 生産額 (千円)
		生産台数 (台)	生産額 (千円)	生産額 (千円)	生産数量 (㎡)	生産額 (千円)	
1996	1,522,194,493 (100.7)	2,268,162 (98.0)	1,375,067,057 (101.0)	106,546,198 (97.8)	85,146,678 (97.5)	40,962,204 (99.4)	233,462,856 (93.8)
1997	1,594,491,860 (104.7)	2,505,547 (110.5)	1,439,114,215 (104.7)	116,715,167 (109.5)	80,030,945 (94.0)	38,662,478 (94.4)	268,347,482 (114.9)
1998	1,436,364,442 (92.3)	2,438,555 (97.3)	1,320,814,235 (91.8)	115,550,207 (99.0)	66,883,534 (83.6)	— <small>注2</small>	344,403,853 (-) <small>注3</small>
1999	1,558,022,071 (108.5)	2,288,852 (93.9)	1,455,450,008 (110.2)	102,572,063 (88.8)	60,697,259 (90.8)	—	344,993,679 (-) <small>注3</small>
2000	1,557,854,511 (99.99)	2,405,768 (105.1)	1,458,940,028 (100.2)	98,914,483 (96.4)	53,090,957 (87.5)	—	239,275,260 (-) <small>注4</small>

注1 生産数量及び生産額については、一部推定値を採用

注2 1998年より、織物の生産金額調査は中止しました。

注3 調査企業数を増やしましたので前年との単純比較はできません。

注4 調査企業数を変更しましたので前年との単純比較はできません。

合計(織物を除く) 1兆5,578億5,451万円でほぼ横ばい

【概要】

2000年の国内経済は、各種の政策効果及び、前年後半からのアジア経済回復の影響もあり、景気回復の動きを見せました。しかし、現在に至っても消費の増加傾向は明確には認められず、自律的回復傾向はみられるものの、本格的な回復軌道に乗ったとは言えない状況にあります。遠州地区において、二・四輪車は総生産額で前年比0.2%増となり、微増ながら2年続けて増加となりました。特に、完成車生産が軒並み回復しました。また、楽器は電子楽器が伸び悩み、ピアノ生産は7.3%増と堅調に売り上げを伸ばしました。



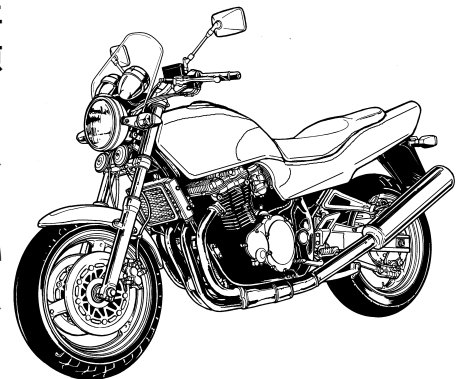
完成車生産が軒並み回復

総生産額 1兆4,589億4,002万8千円(100.2)

2000年1年間の遠州地区二・四輪車生産は、対前年比で0.2%の増加、ほぼ横ばいの状態となりました。

二・四輪車ともにKD(ノックダウン)生産では、前年大幅に回復した影響から減少がみられたものの、二輪完成車においては、特に軽自動二輪車が前年を大きく上回り、数量ベースで30.6%、金額ベースで34.4%の増加、第2種原動機付自転車も数量ベースで28.2%増、金額ベースで8.6%増となり、その結果、二輪車生産は3年ぶりに数量、金額ともに増加となりました。

四輪車部門でも、前年まで好調だった小型四輪車は、ほぼ横ばいでしたが、普通四輪車が数量、金額ともに10%以上の増加となりました。



KD(海外で組み立てるために国内で生産された輸出用部品)

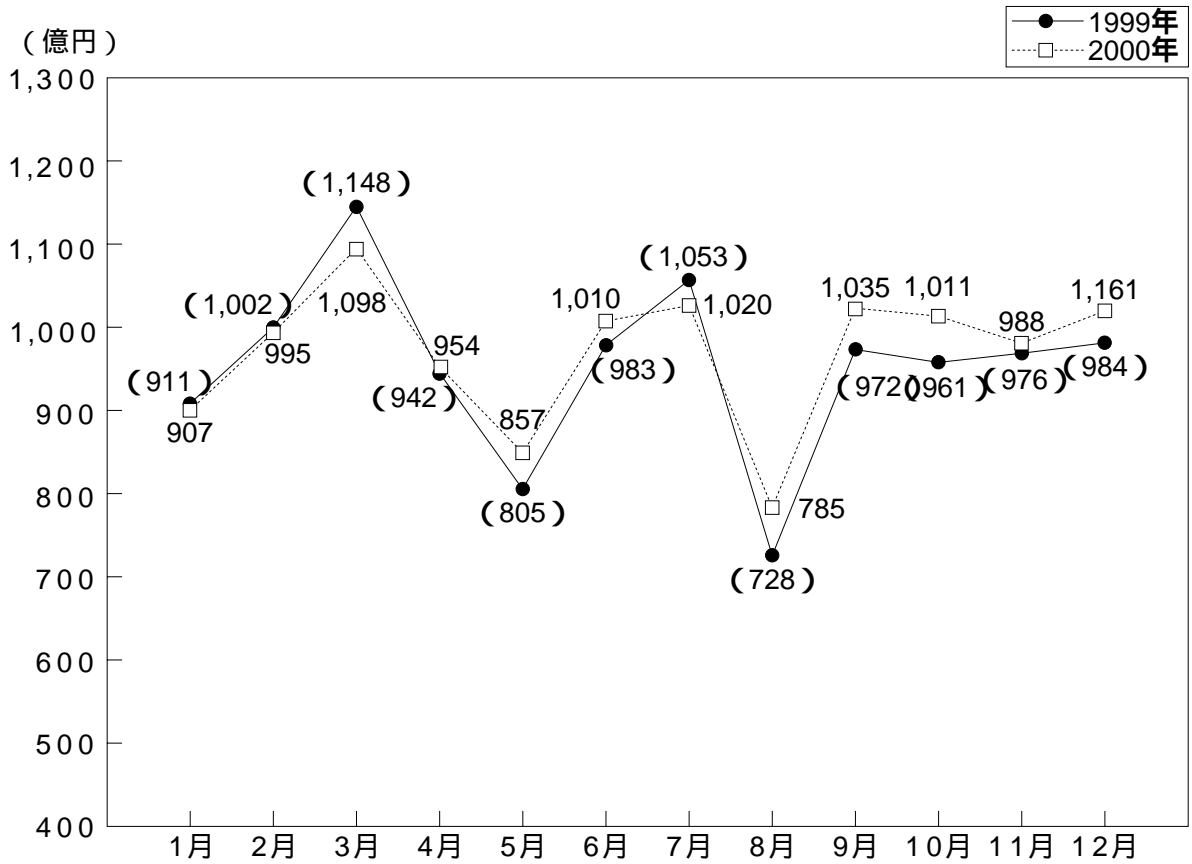
遠州地区二輪車生産台数全国比(2000年1月~12月)

( )内は対前年比指数

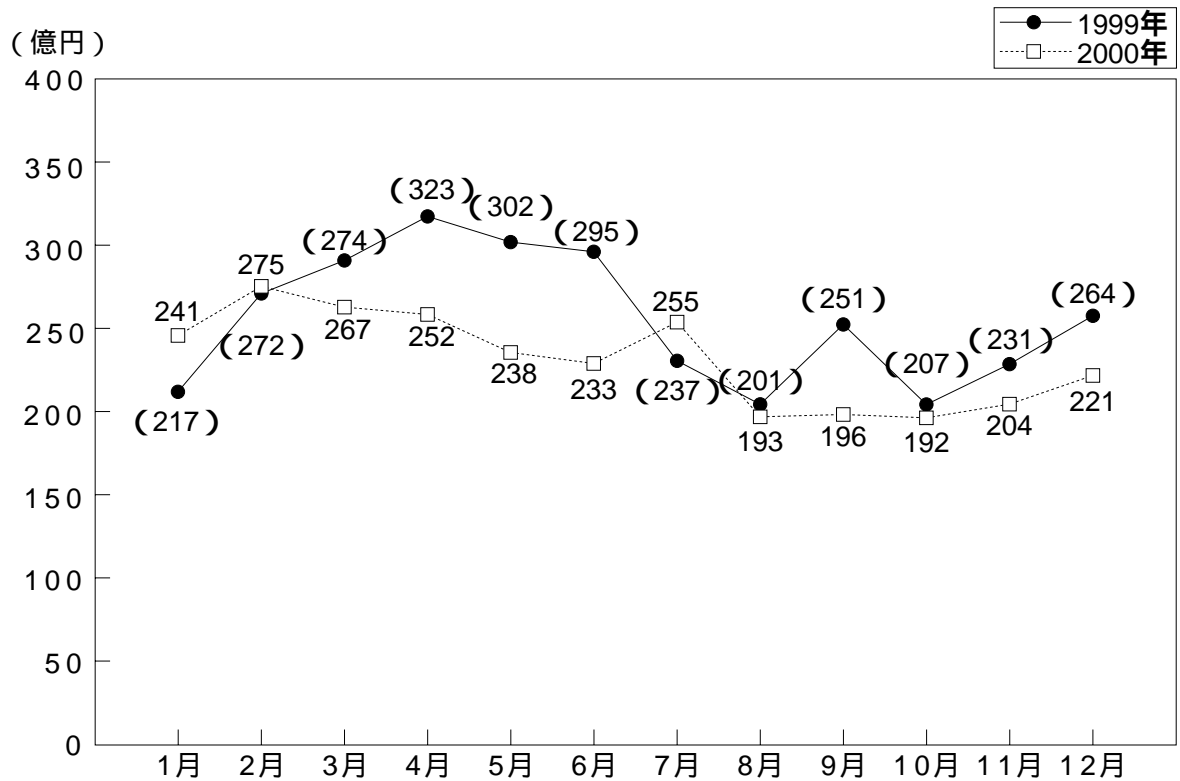
車種	全国	遠州地区	占有率(%)
第1種原動機付自転車 (50cc以下)	636,546台 (93.7)	274,340台 (85.9)	43.1%
第2種原動機付自転車 (51cc~125cc)	630,221台 (118.3)	368,818台 (128.2)	58.5%
軽自動二輪車 (126cc~250cc)	297,433台 (125.1)	182,877台 (130.6)	61.5%
自動二輪車 (251cc以上)	851,191台 (106.2)	671,828台 (106.2)	78.9%
合計	2,415,391台 (107.3)	1,497,863台 (108.6)	62.0%

## 二・四輪車 月別生産額推移 (2000年1月~12月)

二輪・四輪車(完成車)



二輪・四輪車(KD)



# 2000年1月～12月 遠州特産工業生産統計

## 二輪・四輪車

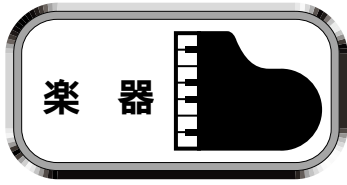
総生産額 1兆4,589億4,002万8千円 指数 / 100.2

(2000年12月末現在 事業所数 / 3社・総従業員数 / 25,069人)

生産・出荷高	車種		生産高				出荷高					
			金額(千円)		指数		金額(千円)		指数			
	KD(ノックダウン)		金額(千円)	指数	金額(千円)	指数	金額(千円)	指数				
生産・出荷高	第1種原動機付自転車		3,381,450	65.8	3,457,524	62.7	第2種原動機付自転車		95,962,701	84.2		
	第2種原動機付自転車		93,643,875	89.6	16,564,203	136.3	軽自動二輪車		16,564,203	136.3		
	軽自動二輪車		16,386,526	88.9	10,601,869	86.7	自動二輪車		10,601,869	86.7		
	自動二輪車		11,729,031	91.4	0	-	軽自動四輪車		0	-		
	軽自動四輪車		0	-	144,332,120	84.4	小型四輪車		144,332,120	84.4		
	小型四輪車		151,398,720	90.2	295,680	-	普通四輪車		295,680	-		
	普通四輪車		295,680	-	126,586,297	88.0	(二輪車計)		126,586,297	88.0		
	(二輪車計)		125,140,882	88.8	144,627,800	84.6	(四輪車計)		144,627,800	84.6		
	(四輪車計)		151,694,400	90.3	(271,214,097)	(86.1)	二・四輪車計		(271,214,097)	(86.1)		
	二・四輪車計		(276,835,282)	(89.6)	数量(台)	指数	金額(千円)	指数	数量(台)	指数	金額(千円)	指数
	完成車		数量(台)	指数	金額(千円)	指数	数量(台)	指数	金額(千円)	指数		
	第1種原動機付自転車		274,340	85.9	26,043,442	89.8	276,427	82.8	26,128,604	86.0		
第2種原動機付自転車		368,818	128.2	36,085,134	108.6	399,501	125.6	45,505,393	114.3			
軽自動二輪車		182,877	130.6	50,867,924	134.4	172,900	120.7	48,324,235	123.0			
自動二輪車		671,828	106.2	298,811,274	101.3	669,693	107.1	298,411,493	101.6			
軽自動四輪車		622,730	98.1	511,024,222	99.3	616,663	97.4	506,624,785	98.7			
小型四輪車		230,878	102.6	177,714,800	109.0	228,854	102.1	178,548,088	108.7			
普通四輪車		54,297	110.1	81,557,950	110.2	52,553	106.6	78,943,161	106.7			
(二輪車計)		1,497,863	108.6	411,807,774	104.2	1,518,521	106.9	418,369,725	103.8			
(四輪車計)		907,905	99.8	770,296,972	102.5	898,070	99.0	764,116,034	101.7			
二・四輪車計		(2,405,768)	(105.1)	(1,182,104,746)	(103.1)	(2,416,591)	(103.8)	(1,182,485,759)	(102.4)			

生産高内訳(輸出・内需別)	車種		輸出向生産高				内需向生産高			
			金額(千円)		指数		金額(千円)		指数	
	KD(ノックダウン)		金額(千円)	指数	金額(千円)	指数	金額(千円)	指数		
生産高内訳(輸出・内需別)	第1種原動機付自転車		3,381,450	65.8	2,539,420	86.9	231,889	84.0	23,504,022	90.2
	第2種原動機付自転車		93,643,875	89.6	31,685,229	111.3	38,603	106.6	4,399,905	92.2
	軽自動二輪車		16,386,526	88.9	36,962,242	128.5	50,120	153.7	13,905,682	153.3
	自動二輪車		11,729,031	91.4	285,367,416	102.4	31,615	84.6	13,443,858	81.9
	軽自動四輪車		0	-	61,520	68.5	622,624	98.1	510,962,702	99.3
	小型四輪車		151,398,720	90.2	136,205,751	113.2	39,383	105.7	41,509,049	97.0
	普通四輪車		295,680	-	80,470,500	109.7	650	148.1	1,087,450	153.3
	(二輪車計)		125,140,882	88.8	356,554,307	105.3	352,227	92.2	55,253,467	98.1
	(四輪車計)		151,694,400	90.3	216,737,771	111.9	662,657	98.5	553,559,201	99.2
	二・四輪車計		(276,835,282)	(89.6)	(573,292,078)	(107.7)	(1,014,884)	(96.2)	(608,812,668)	(99.1)
	完成車		数量(台)	指数	金額(千円)	指数	数量(台)	指数	金額(千円)	指数
	第1種原動機付自転車		42,451	97.4	2,539,420	86.9	231,889	84.0	23,504,022	90.2
第2種原動機付自転車		330,215	131.4	31,685,229	111.3	38,603	106.6	4,399,905	92.2	
軽自動二輪車		132,757	123.6	36,962,242	128.5	50,120	153.7	13,905,682	153.3	
自動二輪車		640,213	107.6	285,367,416	102.4	31,615	84.6	13,443,858	81.9	
軽自動四輪車		106	69.3	61,520	68.5	622,624	98.1	510,962,702	99.3	
小型四輪車		191,495	101.9	136,205,751	113.2	39,383	105.7	41,509,049	97.0	
普通四輪車		53,647	109.7	80,470,500	109.7	650	148.1	1,087,450	153.3	
(二輪車計)		1,145,636	114.9	356,554,307	105.3	352,227	92.2	55,253,467	98.1	
(四輪車計)		245,248	103.5	216,737,771	111.9	662,657	98.5	553,559,201	99.2	
二・四輪車計		(1,390,884)	(112.7)	(573,292,078)	(107.7)	(1,014,884)	(96.2)	(608,812,668)	(99.1)	

出荷高内訳(輸出・内需別)	車種		輸出向出荷高				内需向出荷高			
			金額(千円)		指数		金額(千円)		指数	
	KD(ノックダウン)		金額(千円)	指数	金額(千円)	指数	金額(千円)	指数		
出荷高内訳(輸出・内需別)	第1種原動機付自転車		3,457,524	62.7	2,674,626	84.6	231,602	80.7	23,453,978	86.1
	第2種原動機付自転車		95,962,701	84.2	39,612,794	113.8	55,749	103.6	5,892,599	118.3
	軽自動二輪車		16,564,203	136.3	35,079,707	120.2	46,958	134.1	13,244,528	131.1
	自動二輪車		10,601,869	86.7	284,821,744	103.2	31,640	78.5	13,589,749	76.5
	軽自動四輪車		0	-	71,120	68.1	616,541	97.4	506,553,665	98.7
	小型四輪車		144,332,120	84.4	134,262,637	113.2	39,090	98.8	44,285,451	97.1
	普通四輪車		295,680	-	77,844,000	106.4	657	122.3	1,099,161	125.9
	(二輪車計)		126,586,297	88.0	362,188,871	105.6	365,949	87.9	56,180,854	93.5
	(四輪車計)		144,627,800	84.6	212,177,757	110.6	656,288	97.5	551,938,277	98.6
	二・四輪車計		(271,214,097)	(86.1)	(574,366,628)	(107.4)	(1,022,237)	(93.8)	(608,119,131)	(98.1)
	完成車		数量(台)	指数	金額(千円)	指数	数量(台)	指数	金額(千円)	指数
	第1種原動機付自転車		44,825	95.7	2,674,626	84.6	231,602	80.7	23,453,978	86.1
第2種原動機付自転車		343,752	130.1	39,612,794	113.8	55,749	103.6	5,892,599	118.3	
軽自動二輪車		125,942	116.4	35,079,707	120.2	46,958	134.1	13,244,528	131.1	
自動二輪車		638,053	109.0	284,821,744	103.2	31,640	78.5	13,589,749	76.5	
軽自動四輪車		122	64.6	71,120	68.1	616,541	97.4	506,553,665	98.7	
小型四輪車		189,764	102.8	134,262,637	113.2	39,090	98.8	44,285,451	97.1	
普通四輪車		51,896	106.4	77,844,000	106.4	657	122.3	1,099,161	125.9	
(二輪車計)		1,152,572	114.8	362,188,871	105.6	365,949	87.9	56,180,854	93.5	
(四輪車計)		241,782	103.5	212,177,757	110.6	656,288	97.5	551,938,277	98.6	
二・四輪車計		(1,394,354)	(112.6)	(574,366,628)	(107.4)	(1,022,237)	(93.8)	(608,119,131)	(98.1)	



# ピアノ生産は堅調、電子楽器が伸び悩む

総生産額 989億1,448万3千円(96.4)

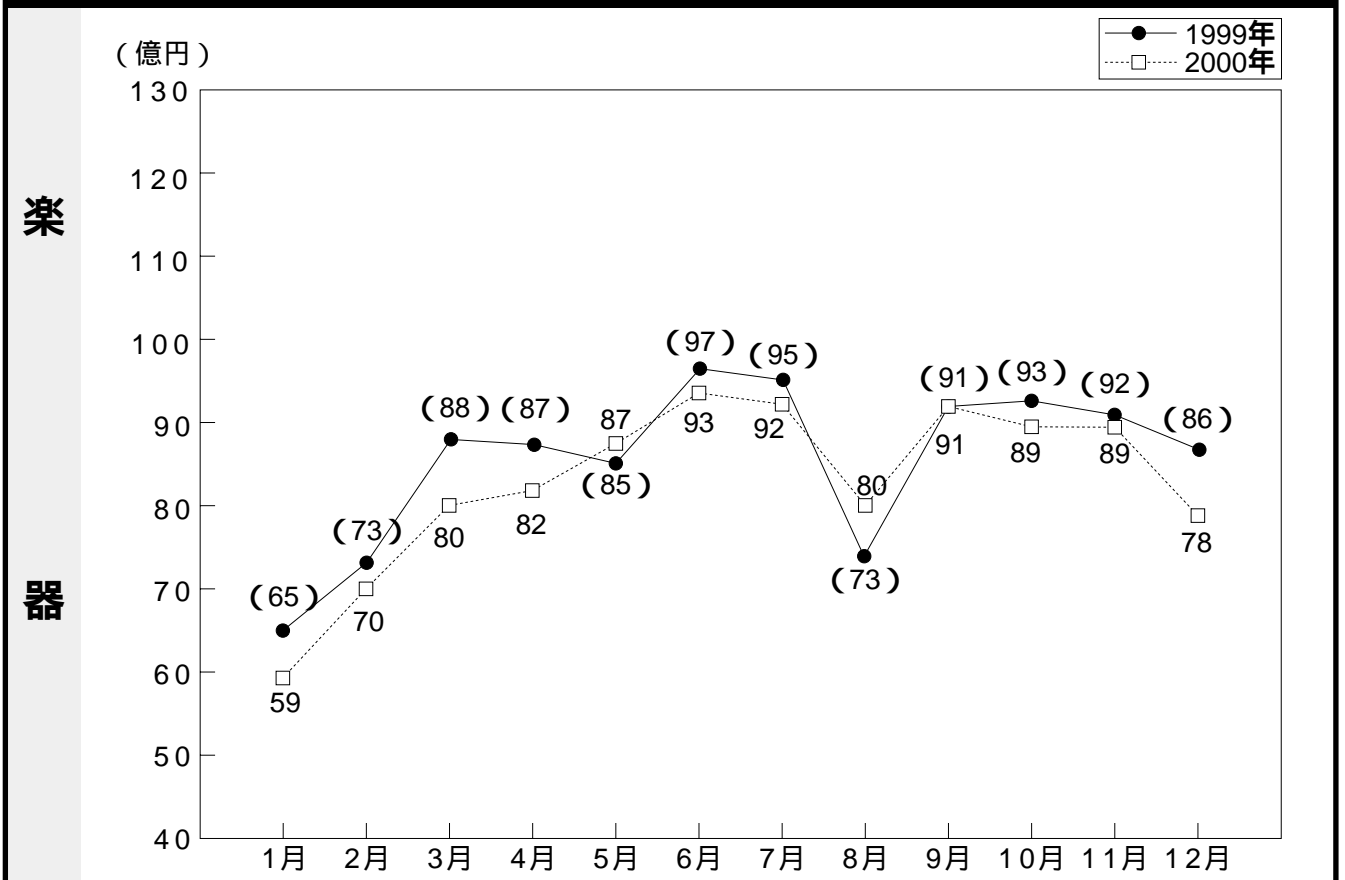
楽器の生産金額は、対前年比3.6%の減少となりました。

生産額の5割以上を占めるピアノは、対前年比107.3%と堅調に推移しました。

また、昨年同様、一昨年まで20%前後の増加で楽器全体の生産額を支えていた他の電子オルガン、電子キーボード、管楽器、電子ギターが、伸び悩みを見せ、楽器全体としては減少を余儀なくされました。



## 月別生産額推移 (2000年1月~12月)



楽 器

総生産額989億1,448万3千円 指数 / 96.4

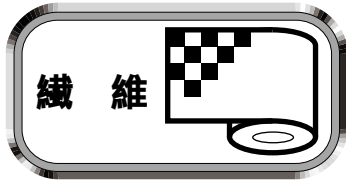
生産・出荷高

(事業所数 / 11社・総従業員数 / 4,937人)

	生 産 高				出 荷 高			
	数 量	指 数	生産金額 (千円)	指 数	数 量	指 数	生産金額 (千円)	指 数
ピアノ(堅型)	100,266	98.4	23,359,760	103.1	98,975	93.8	24,568,306	96.8
ピアノ(平型)	36,036	108.8	27,511,752	111.1	35,326	106.8	28,041,000	108.9
計	(136,302)	(100.9)	(50,871,512)	(107.3)	(134,301)	(96.9)	(52,609,306)	(102.9)
電気・電子ピアノ	134,270	117.7	13,778,761	100.6	138,323	119.9	14,930,000	100.3
電子オルガン	31,255	91.2	9,327,864	79.4	31,304	92.7	9,944,274	82.9
電子キーボード	265,655	67.8	7,502,944	63.2	278,506	74.7	8,440,700	72.1
キーボード・シンセサイザー	22,094	96.8	1,578,879	105.8	22,169	95.4	1,697,000	101.9
管 楽 器	211,734	91.0	14,833,330	101.0	248,016	96.6	15,122,000	96.8
ギ タ ー	3,867	124.5	237,245	137.0	59,063	82.8	1,245,350	93.5
電 子 ギ タ ー	19,809	53.1	783,948	52.8	49,614	68.9	1,407,150	65.4
合 計	-	-	98,914,483	96.4	-	-	105,395,780	95.4

出荷高内訳(輸出・内需)

	輸出向出荷高				内需向出荷高			
	数 量	指 数	生産金額 (千円)	指 数	数 量	指 数	生産金額 (千円)	指 数
ピアノ(堅型)	61,140	90.1	8,084,000	90.2	37,835	100.4	16,484,306	100.4
ピアノ(平型)	25,894	113.0	18,218,000	120.1	9,432	92.9	9,823,000	92.8
計	(87,034)	(95.9)	(26,302,000)	(109.0)	(47,267)	(98.8)	(26,307,306)	(97.4)
電気・電子ピアノ	60,411	146.0	6,127,000	113.4	77,912	105.3	8,803,000	92.9
電子オルガン	7,640	125.8	1,067,386	87.0	23,664	85.4	8,876,888	82.5
電子キーボード	160,342	65.2	5,316,600	63.7	118,164	92.8	3,124,100	93.1
キーボード・シンセサイザー	17,479	101.8	1,300,000	116.8	4,690	77.3	397,000	71.9
管 楽 器	196,119	97.3	10,590,000	96.9	51,897	94.3	4,532,000	96.7
ギ タ ー	2,786	88.2	216,070	120.1	56,277	82.6	1,029,280	89.3
電 子 ギ タ ー	2,914	90.3	160,670	94.5	46,700	67.9	1,246,480	62.9
合 計	-	-	51,079,726	99.2	-	-	54,316,054	92.1



# 生産の海外移転が進み 国内生産の空洞化が進展

総生産高 5,309万957㎡(87.5)

景気不振に加え消費者の価格志向が強まったことにより、生産の海外移転そして国内生産の空洞化が進展したと思われます。産地内も工場数688(前年比89.0%)、生産高5,309万957㎡(前年比87.5%)と減少が続いています。

広幅織物では、主要品種の一つである先染織物が前年比75.9%と大幅に減少し、別珍・コール天も前年同様に不振がみられました。小幅織物でも大幅な減少がみられ、繊維全体、依然厳しい状況が続いています。

## 織物

(工場数 / 566・総従業員 / 2,121人)

広幅織物	品名	生産高(㎡)	指数
	ポプリン	1,873,487	104.4
	金巾	907,521	115.1
	口ン	981,149	130.2
	その他平地綿布	2,968,191	85.8
	朱子	1,168,974	125.2
	その他綾織物	6,784,191	106.4
	別珍・コール天	11,324,328	78.8
	変り織	5,473,462	95.0
	その他(綿織物他)	1,113,268	117.7
	先染織物	4,956,474	75.9
	合織織物	12,207,584	84.6
	スフ織物	2,381,808	72.7
	計	52,140,437	87.8

(工場数 / 122・総従業員 / 231人)

小幅織物	品名	生産高(㎡)	指数
	綿織物	681,528	73.6
	毛織物	19,007	73.6
	合成繊維織物	44,675	73.6
	絹織物	205,310	73.6
計	950,520	73.6	

# その他 生産統計

総生産額 239,275,260千円 前年比 / -

その他主要産業 ( )

(金額単位：千円)

品 目	1999年	2000年	調査企業数		前年比 (%)
			1999年	2000年	
金属加工機械	44,097,336	37,295,787	17	17	84.6
木材加工機械	9,785,239	10,365,037	9	9	105.9
機械鋸・刃物	7,565,070	4,987,419	16	14	-
電気機器	258,726,065	165,031,486	27	24	-
計	320,173,710	217,679,729	69	64	-

( )2000年の調査企業数を変更しましたので、前年との単純比較はできません。

織物染色〔工場数8・総従業員数1,088人〕

糸 染〔工場数14・総従業員数143人〕

(数量単位：織物千㎡、糸kg 金額単位：千円)

品 名		生産高				出荷高			
		数量	指数	金額	指数	輸 出		内 需	
						数量	金額	数量	金額
織物染色	精錬及び漂白品	29,904	79.8	1,806,274	72.0	7,548	496,758	22,356	1,309,526
	浸 染 品	86,401	89.1	11,350,282	87.0	19,736	2,501,403	66,665	8,848,879
	捺 染 品	47,420	97.5	6,414,367	97.0	5,348	686,411	42,072	5,727,956
	整 理 品	6,078	72.5	485,222	76.2	201	29,288	5,877	455,934
計		169,803	88.7	20,056,155	87.9	32,833	3,713,860	136,970	16,342,295
織維染色(糸染)	綿 糸 染 色	1,022,229	76.0	774,465	74.7	219,197	184,121	1,067,395	798,259
	綿 糸 漂 白	366,901	56.7	82,698	58.3	99,407	22,164	377,068	84,513
	合 織 糸 染 色	129,184	94.7	113,684	94.7	36,034	32,557	111,969	97,687
	合 織 糸 漂 白	124,795	69.3	27,828	64.5	36,506	8,137	109,540	24,429
	梳 毛 染 色	37,342	58.3	14,936	58.3	0	0	47,328	18,930
	細 巾 染 色	1,007,574	83.4	503,788	83.4	0	0	1,208,804	604,403
	そ の 他	35,233	51.2	21,977	50.2	3,016	2,055	40,819	25,244
計		2,723,258	74.6	1,539,376	76.4	394,160	249,034	2,962,923	1,653,465

## 西部地区(清水港経由)輸出品統計

仕向地・銘柄別扱いトン数量 (M/T)

仕向地 銘柄	カ ナ ダ	ア メ リ カ	中 南 米	ヨ ー ロ ッ パ	中 近 東 ・ ア ジ ア	オ ー ス ト ラ リ ア	ニ ュ ー ジ ー ラ ン ド	ア フ リ カ	計 (前年=100)
オートバイ	132,762	580,957	44,331	1,044,556	171,697	60,981	30,430	2,065,714 (115.4)	
雪上車	18,110	32,122	12	14,605		11		64,860 (73.9)	
ピアノ	6,345	77,731	7,186	46,074	42,730	1,381	609	182,056 (82.6)	
電子オルガン		131	5		4	20		160 (15.8)	
ギターその他楽器	813	6,685	454	5,024	5,613	3,437	38	22,064 (122.4)	
一般機械製品	48,306	481,549	8,515	172,164	13,531	19,600	12,952	756,617 (97.6)	
自動車部品		3,587			124			3,711 (89.5)	
四輪車	57	674	19,179	129,599	320,928	95	2,094	472,626 (143.7)	
船外機	7,369	83,677	14,173	32,955	20,674	20,390	136	179,374 (107.8)	
ボート				53				53 (12.6)	
電気機器	5	13,969	287	7,445	12,018	40	392	34,156 (98.1)	
その他	13	742	524	2,441	14,707	3	231	18,661 (51.2)	
合計 (前年=100)	213,780 (125.8)	1,281,824 (129.6)	94,666 (99.0)	1,454,916 (113.6)	602,026 (135.6)	105,958 (120.0)	46,882 (120.3)	3,800,052 (109.7)	
仕向地別割合	5.6%	33.7%	2.5%	38.3%	15.8%	2.8%	1.2%	100.0%	

清水港浜松貿易センター調

# 2000年 浜松市消費者物価指数

(1995年=100)

	総合	食料	住居	光熱・水道	家具・家事用品	被服及び履物	保険医療	交通通信	教育	教養娯楽	諸雑費
1月	102.9	103.2	108.1	104.6	96.7	92.5	112.4	97.6	110.6	99.7	102.4
2月	102.8	103.5	107.7	104.6	95.5	92.6	112.3	97.4	110.6	99.5	102.4
3月	102.9	103.4	107.7	104.6	95.4	93.7	111.7	97.8	110.6	99.8	102.4
4月	103.2	103.0	107.5	105.3	95.3	98.1	112.0	97.4	111.7	100.9	102.0
5月	103.5	102.9	107.9	105.3	95.2	99.4	112.2	97.4	111.7	102.3	102.0
6月	103.3	102.3	108.6	105.5	95.1	99.0	112.5	97.4	111.7	101.5	102.0
7月	103.5	102.7	110.2	106.1	93.9	95.3	112.3	97.6	111.7	101.3	102.0
8月	103.4	102.8	110.2	106.1	93.7	92.9	112.2	97.7	111.7	101.5	101.4
9月	103.4	102.6	109.9	105.9	94.0	96.8	112.2	97.4	111.7	100.9	101.3
10月	103.6	102.9	109.7	104.8	93.7	98.2	112.2	97.4	111.7	101.8	101.4
11月	103.4	102.1	109.9	105.3	94.4	99.1	112.3	97.4	111.7	101.0	101.4
12月	103.4	103.1	109.1	105.3	94.4	98.9	111.9	97.6	111.7	100.2	101.4
2000年平均	103.3	102.9	108.9	105.3	94.8	96.4	112.2	97.5	111.4	100.9	101.8
2000年県平均	102.7	102.9	107.2	105.2	95.3	98.3	110.2	97.0	109.2	100.5	102.5

静岡県企画部統計利用室調

# 一般経済統計

## ① 金融統計

(金額単位：百万円)

普通銀行勘定	月	預 貯 金				貸 出			
		要求払預金	定期性預金	その他預金	合 計	証書及手形	当座貸越	割引手形	合 計
1月	804,120	2,009,098	53,496	2,866,714	1,496,428	304,306	44,093	1,844,827	
2月	807,835	1,993,651	59,332	2,860,818	1,492,392	299,288	44,430	1,836,110	
3月	880,917	1,922,400	81,139	2,884,456	1,520,108	310,324	46,693	1,877,125	
4月	889,728	2,001,750	55,056	2,946,534	1,498,191	283,411	49,445	1,831,047	
5月	833,225	2,022,155	91,217	2,946,597	1,483,402	297,971	44,186	1,825,559	
6月	875,738	2,007,018	57,589	2,940,345	1,494,633	301,648	43,567	1,839,848	
7月	862,319	1,981,658	57,834	2,901,811	1,487,006	309,787	44,342	1,841,135	
8月	838,294	1,995,818	70,012	2,904,124	1,484,722	305,526	43,142	1,833,390	
9月	886,138	1,977,827	55,505	2,919,470	1,497,639	333,913	49,168	1,880,720	
10月	833,878	1,960,848	67,470	2,862,196	1,455,963	301,076	42,149	1,799,188	
11月	859,898	1,955,825	101,501	2,917,224	1,465,371	308,069	42,233	1,815,673	
12月	904,621	1,976,904	55,807	2,937,332	1,482,085	328,429	50,468	1,860,982	

浜松銀行協会

(金額単位：千円)

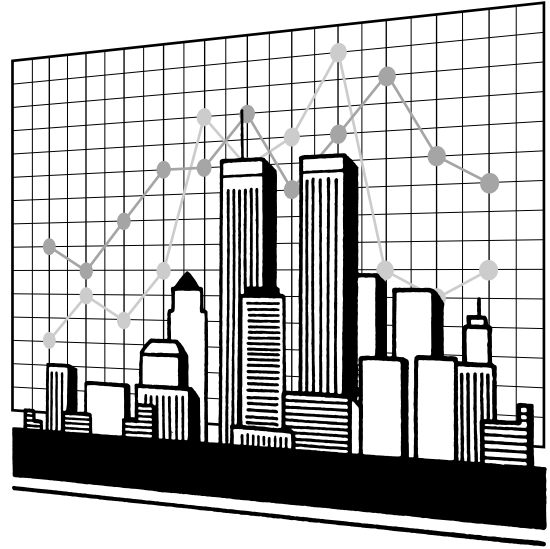
信用金庫勘定	月	預 金				貸 出			
		当座及普通	定期及据置	その他預金	合 計	証書及手形	割引手形	当座貸越	合 計
1月	277,841,566	977,221,790	9,174,551	1,264,237,907	679,850,113	45,241,697	103,949,035	829,040,845	
2月	284,319,559	969,352,467	10,921,550	1,264,593,576	542,456,014	174,119,654	103,948,445	820,524,113	
3月	306,730,915	972,333,773	8,872,197	1,287,936,885	674,011,416	45,577,387	106,349,563	825,938,366	
4月	311,983,984	974,561,558	4,994,769	1,291,540,311	670,685,657	48,370,872	101,997,939	821,054,468	
5月	297,157,312	972,796,786	18,074,551	1,288,038,649	668,816,048	44,011,842	102,612,685	815,440,575	
6月	304,108,947	983,423,784	9,816,968	1,297,349,699	669,462,595	43,587,655	101,280,376	814,330,626	
7月	296,257,862	990,652,508	11,201,772	1,298,112,142	671,622,550	44,044,635	101,699,810	817,366,995	
8月	300,671,844	988,507,931	12,801,278	1,301,981,053	673,279,882	44,031,533	102,022,673	819,334,088	
9月	318,285,272	987,935,237	3,794,753	1,310,015,262	682,441,599	51,296,471	105,821,468	839,559,538	
10月	306,451,064	981,112,197	9,449,983	1,297,013,244	676,047,705	44,762,474	102,733,629	823,543,808	
11月	302,236,909	986,106,531	14,277,434	1,302,620,874	680,324,514	44,627,943	103,309,922	828,262,379	
12月	333,694,921	1,003,561,662	4,015,011	1,341,271,594	694,775,448	54,256,364	104,741,881	853,773,693	

(金額単位：千円)

国民生活金融公庫 浜松支店貸付残高	月	普通貸付		恩給担保貸付		環境衛生金融公庫貸付		合 計	
		件 数	金 額	件 数	金 額	件 数	金 額	件 数	金 額
		1月	13,957	67,917,900	711	363,007	1,442	5,526,887	16,110
2月	13,931	67,384,934	705	363,926	1,442	5,519,792	16,078	73,268,652	
3月	13,921	67,204,307	716	374,128	1,443	5,481,976	16,080	73,060,411	
4月	13,867	67,145,867	681	349,653	1,437	5,514,100	15,985	73,009,620	
5月	13,857	66,816,997	700	362,921	1,441	5,539,992	15,998	72,719,910	
6月	13,838	66,804,250	683	351,527	1,440	5,526,980	15,961	72,682,757	
7月	13,840	66,800,185	679	345,617	1,443	5,532,236	15,962	72,678,038	
8月	13,845	66,819,545	673	331,577	1,447	5,528,024	15,965	72,679,146	
9月	13,810	66,910,480	687	343,165	1,442	5,479,773	15,939	72,733,418	
10月	13,846	67,042,510	660	310,922	1,439	5,455,436	15,945	72,808,868	
11月	13,841	67,408,290	670	318,509	1,375	5,381,873	15,886	73,108,672	
12月	13,937	68,772,713	629	294,898	1,372	5,398,959	15,938	74,466,570	

(金額単位：百万円)

月	摘要	月末預金残高	月末貸出残高
	1月		23,860
2月		29,162	116,603
3月		29,689	119,163
4月		29,325	117,106
5月		25,975	115,792
6月		27,978	116,936
7月		26,850	117,043
8月		25,883	115,651
9月		26,488	119,405
10月		24,890	115,693
11月		23,713	116,309
12月		24,705	118,230

商工組合中央金庫  
浜松支店勘定

## ② 電力消費統計

(単位：MWH)

月	摘要	農林水産業	食料品製造業	繊維工業	木材木製品製造業	窯業・土石製造業	金属工業	機械器具製造業	その他	合計
	1月		0	1,898	4,006	228	0	4,934	33,740	17,154
2月		0	1,898	4,569	337	0	5,353	38,393	18,337	68,887
3月		0	2,162	4,822	389	0	5,453	38,780	18,141	69,747
4月		0	2,057	4,490	379	0	4,838	34,093	16,955	62,812
5月		0	2,302	4,335	328	0	4,679	31,862	16,927	60,433
6月		0	2,515	4,637	360	0	5,392	38,562	19,102	70,568
7月		0	2,791	4,347	340	137	5,408	40,518	19,952	73,493
8月		0	2,925	3,991	289	140	4,746	36,257	19,194	67,542
9月		0	2,776	4,208	528	137	5,217	38,560	19,365	70,791
10月		0	2,465	4,377	371	129	5,219	37,173	18,687	68,421
11月		0	2,287	4,512	446	119	5,244	36,611	18,180	67,399
12月		0	2,195	4,341	385	107	5,355	36,593	17,510	66,486

大口電力の産業別電力消費量であり、小口電力は含まれていません。

中部電力(株)浜松営業所調

(単位：MWH)

月	摘要	定額電灯		従量電灯(A・B)		従量電灯(C)		業務用電力		小口電力		大口電力	
		需要家数	消費量	需要家数	消費量	需要家数	消費量	需要家数	消費量	需要家数	消費量	需要家数	消費量
1月		10,458	408	307,533	116,613	23,954	33,005	2,523	71,180	47,213	80,157	203	61,960
2月		10,481	408	307,799	97,137	23,988	27,733	2,529	73,455	47,138	89,197	203	68,887
3月		10,511	381	308,632	102,308	24,039	29,384	2,537	72,691	47,106	87,888	207	69,747
4月		10,572	381	309,853	95,785	24,125	29,187	2,545	68,356	47,123	82,829	206	62,812
5月		10,934	365	310,175	79,084	24,197	25,113	2,542	63,607	47,107	68,884	208	60,433
6月		10,989	357	310,264	68,897	24,238	22,890	2,539	72,171	47,064	79,612	209	70,568
7月		11,069	341	310,542	89,690	24,323	27,584	2,546	83,858	47,030	95,092	209	73,493
8月		11,109	350	310,841	104,106	24,404	29,052	2,555	99,171	47,042	106,252	210	67,542
9月		10,879	357	311,166	114,143	24,463	31,864	2,553	95,375	47,004	104,000	214	70,791
10月		10,858	366	311,476	80,302	24,532	25,814	2,571	79,569	46,949	86,937	212	68,421
11月		11,116	397	311,869	79,380	24,604	26,343	2,579	70,006	46,925	78,680	212	67,399
12月		11,292	409	312,116	86,222	24,676	26,834	2,581	67,911	46,900	78,409	212	66,486

業務用電力・大口電力に特別高圧電力は含まれていません。

中部電力(株)浜松営業所調

### ③ ガス供給統計

(使用量単位：m<sup>3</sup>)

業種別ガス需要戸数及び使用ガス量	摘要 月	商業用		工業用		医療・公共用		家庭用		合計	
		戸数	使用量	戸数	使用量	戸数	使用量	戸数	使用量	戸数	使用量
	1月	5,803	2,319,365	401	1,518,075	1,228	2,181,452	89,961	9,035,950	97,393	15,054,842
	2月	5,788	2,275,992	398	1,602,691	1,237	2,508,329	90,049	8,184,095	97,472	14,571,107
	3月	5,780	2,387,920	399	1,817,833	1,230	2,448,040	90,536	8,578,711	97,945	15,232,504
	4月	5,786	2,096,844	396	1,733,517	1,233	2,191,774	90,103	8,300,985	97,518	14,323,120
	5月	5,765	1,769,783	394	1,305,145	1,238	1,349,877	90,526	6,627,359	97,923	11,052,164
	6月	5,730	1,908,307	393	1,207,004	1,229	1,343,299	90,525	5,065,340	97,877	9,523,950
	7月	5,700	2,320,339	392	1,422,344	1,232	2,007,969	90,453	4,243,698	97,777	9,994,350
	8月	5,725	3,517,209	395	1,733,958	1,231	2,817,904	90,602	3,517,209	97,953	11,586,280
	9月	5,658	2,919,364	395	1,690,837	1,227	2,713,640	90,578	3,284,654	97,858	10,608,495
	10月	5,656	2,329,213	393	1,536,061	1,238	1,887,947	90,640	3,937,859	97,927	9,691,080
	11月	5,661	1,817,743	405	1,308,092	1,238	1,223,070	90,714	4,999,582	98,018	9,348,487
	12月	5,700	1,767,220	405	1,438,817	1,243	1,581,893	90,870	6,586,148	98,218	11,374,078

中部ガス(株)浜松営業所調

### ④ 水道供給統計 (単位：m<sup>3</sup>)

水道給水戸数及び使用量	摘要 月	戸数	使用量
		1月	215,355
2月	216,584	5,644,277	
3月	217,067	4,897,127	
4月	217,942	5,420,529	
5月	218,557	5,399,245	
6月	219,190	5,547,689	
7月	219,711	5,364,060	
8月	220,172	5,885,169	
9月	220,569	5,871,608	
10月	221,019	5,906,236	
11月	221,380	5,387,880	
12月	221,489	5,459,535	

浜松市水道部調

### ⑤ 運輸統計

摘要 月	西鹿島線		乗合バス		貸切バス	
	運輸回数	乗客数	運輸回数	乗客数	運輸回数	乗客数
1月	191,386	798,429	1,670,543	3,358,138	794,586	252,517
2月	181,987	656,741	1,571,680	2,597,170	860,369	271,869
3月	194,554	734,316	1,665,817	2,766,521	792,352	257,856
4月	187,683	850,936	1,608,852	3,201,019	836,675	273,310
5月	199,146	873,164	1,696,654	3,175,334	943,905	358,578
6月	192,454	803,875	1,628,569	2,899,674	799,982	285,549
7月	196,512	741,968	1,651,983	2,868,368	789,819	319,221
8月	199,930	814,379	1,610,868	2,710,526	672,820	171,190
9月	190,531	786,576	1,615,626	2,960,343	803,639	273,883
10月	197,224	826,451	1,578,370	3,019,187	894,152	311,511
11月	190,427	779,664	1,610,507	2,996,891	1,103,646	303,066
12月	196,868	733,327	1,646,159	2,783,486	428,322	198,060
合計	2,318,702	9,399,826	19,555,628	35,336,657	9,720,267	3,276,610

遠州鉄道(株)調

(単位：t)

摘要 月	貸切バス	
	走行キロ数	乗客数
1月	162,818	32,600
2月	185,273	33,138
3月	187,362	36,745
4月	225,436	51,772
5月	252,361	70,146
6月	223,528	50,862
7月	223,347	59,493
8月	226,270	47,257
9月	211,283	50,928
10月	253,307	57,481
11月	318,526	49,537
12月	150,928	41,900
合計	2,620,439	581,859

浜松観光自動車(株)調

摘要 月	(西駅)貨物	
	発送	到着
1月	12,123	11,742
2月	14,351	25,047
3月	17,587	32,990
4月	13,645	19,986
5月	12,174	27,224
6月	14,822	26,647
7月	14,782	22,069
8月	12,532	21,209
9月	13,249	21,169
10月	14,975	28,758
11月	30,608	31,421
12月	16,650	32,130
合計	187,498	300,392

JR日本貨物鉄道(株)調

(単位：台)

月	月計 日平均	浜松I.C	浜松西I.C
		1月	725,927 23,417
2月	724,624 24,987	602,900 20,789	
3月	824,020 26,581	699,269 22,557	
4月	740,470 24,682	640,523 21,350	
5月	745,020 24,032	648,689 20,925	
6月	723,008 24,100	602,410 20,080	
7月	794,168 25,618	667,508 21,532	

月	月計 日平均	浜松I.C	浜松西I.C
		8月	833,857 26,898
9月	766,344 25,544	626,251 20,875	
10月	727,960 23,482	609,556 19,663	
11月	795,727 26,524	657,902 21,930	
12月	828,737 26,733	683,649 22,053	
合計	年計 日平均	9,229,862 25,218	7,813,428 21,348

日本道路公団調

## ⑥ 倉庫統計

(単位：t)

月	摘要	入 庫	出 庫	月末残高
1月		22,156	23,083	86,479
2月		25,842	26,107	86,214
3月		26,734	31,662	81,253
4月		27,305	25,558	83,020
5月		31,685	29,870	85,435
6月		27,978	30,235	83,178
7月		28,336	26,477	85,037
8月		25,326	27,475	82,888
9月		29,947	32,379	80,456
10月		35,621	32,532	83,545
11月		33,896	33,513	83,928
12月		24,854	27,572	81,210

市内7社調

## ⑦ 通信統計

2000年3月末現在

電話加入数	摘要	内 訳				公衆電話		
		単 独	共 同	ビル電話	構内交換	アナログ	デジタル	ICカード
	総加入数	251,330	-	472	-	2,463	568	85

西日本電信電話(株)浜松支店調

2000年3月末現在(単位：件)

テレビ受信契約数	地域別	摘要		合 計
		地上契約数	衛星契約数	
	全 国	26,809,171	10,069,183	36,878,354
	静 岡 県	788,251	336,841	1,125,092
	浜 松 市	119,701	52,357	172,058

NHK浜松放送局調

⑧ その他

月	摘要	届出件数(件)	前年比(%)
1月		334	92.5
2月		415	94.5
3月		556	158.9
4月		373	79.7
5月		441	83.9
6月		400	109.3
7月		435	97.1
8月		454	98.7
9月		392	106.2
10月		421	92.5
11月		448	105.7
12月		374	66.7

浜松市建築指導課調

月	摘要	静岡県全体		浜松事務所	
		台数	前年比(%)	台数	前年比(%)
1月		9,611	102.8	3,334	103.2
2月		14,202	99.9	5,070	101.1
3月		20,626	96.5	7,442	98.5
4月		9,458	98.1	3,423	99.1
5月		10,167	108.6	3,537	107.8
6月		13,573	105.9	4,859	110.0
7月		13,276	96.7	4,741	96.9
8月		8,905	103.0	3,148	101.4
9月		14,060	98.5	4,885	98.6
10月		11,442	105.3	3,995	105.5
11月		12,770	107.1	4,531	108.4
12月		11,931	107.7	4,334	108.6

中部陸運局静岡陸運支局調

月	摘要	完全失業率	全国	静岡県	浜松市 (職安管内)
		全国			
1月		4.7	0.52	0.71	0.85
2月		4.9	0.52	0.72	0.88
3月		4.9	0.53	0.73	0.87
4月		4.8	0.56	0.79	0.77
5月		4.6	0.56	0.79	0.76
6月		4.7	0.59	0.82	0.84
7月		4.7	0.6	0.86	0.91
8月		4.6	0.62	0.86	0.95
9月		4.7	0.62	0.89	0.98
10月		4.7	0.64	0.90	1.04
11月		4.8	0.65	0.94	1.11
12月		4.8	0.66	0.98	1.18

労働省調

月	摘要	件数 (件)	前年比	負債額	前年比
				(百万円)	
1月		3	37.5	585	41.2
2月		10	333.3	525	201.9
3月		8	400.0	700	43.8
4月		4	133.3	1,480	255.2
5月		4	-	750	-
6月		8	100.0	1,170	30.0
7月		9	225.0	855	127.6
8月		6	50.0	1,125	9.2
9月		7	116.7	1,170	60.1
10月		12	150.0	2,160	109.9
11月		5	125.0	1,620	271.8
12月		8	80.0	1,590	107.4

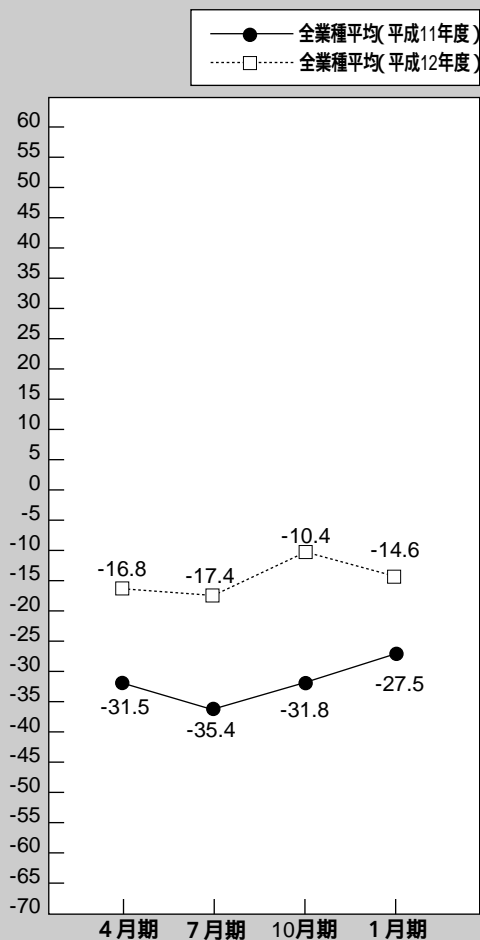
帝国データバンク(株)浜松支店調

# 浜松市内中小企業における 製造工業経営動向調査結果

## 調査の目的および内容

この調査は、浜松市内の中小企業における製造工業の経営動向を把握し、各企業の経営上の参考にしていただくため、年4回、市内中小企業300社を対象に実施しているもので、その中から「景況感」について、平成12年度調査分のDIをまとめたものです。 (景気動向指数 = DI)

### 製造業全般



#### 製造業全般

'00年の製造業全般の年間推移を見ると、全体的に昨年と比較してDI値が20程度回復し、企業部門を中心に自立的回復に向けた動きが継続し、全体としては緩やかな改善が続いている。

しかしながら企業の業況判断は、全体としては改善のテンポが緩やかになってきており、先行きに慎重な見方もみられた。

重化学素材型工業(鉄鋼・非鉄金属、金属製品、化学・ゴム)

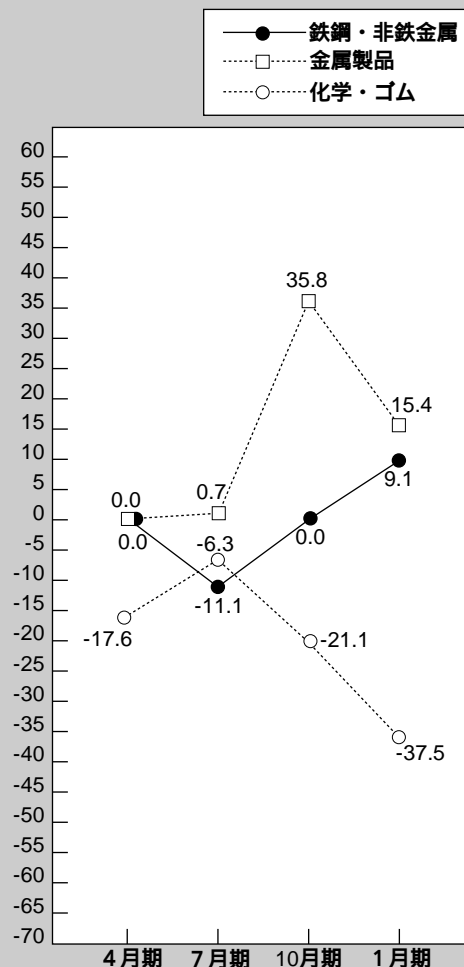
重化学素材型工業のDIは、昨年に引き続き回復基調にあるものの、値下げ競争など問題はあるようだ。

鉄鋼・非鉄金属：昨年からの回復の兆しがみえてはいるが、ほぼ現状を維持している。

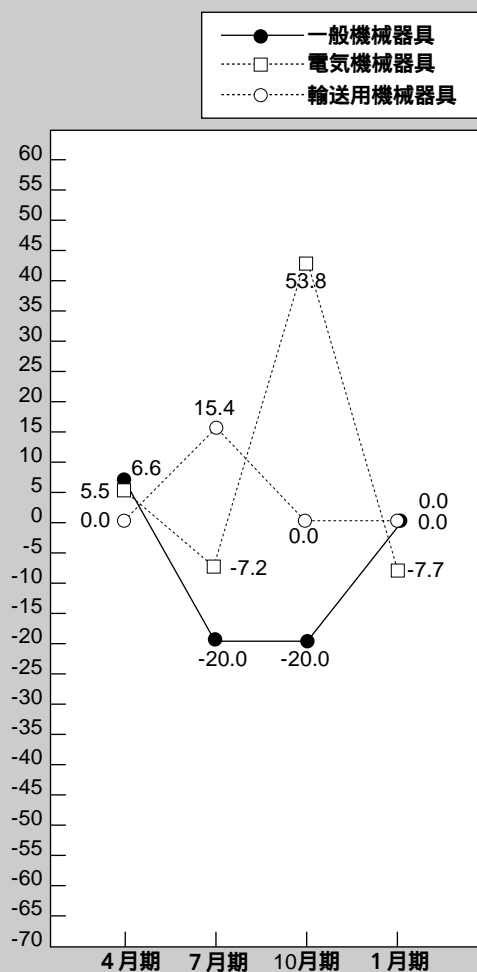
金属製品：プラスを維持しており、特に10月期はDI = 35.8と大幅な改善をみせた。

化学・ゴム：昨年7月期以降より回復傾向にあったが、1月期がDI = 37.5と依然厳しい状況になった。

### 重化学素材型工業



## 加工組立型工業



### 加工組立型工業（一般機械、電気機械、輸送用機械）

加工組立型工業のDIは、一時的なものという意見もあるものの昨年に比べ大幅な改善となり希望の持てる結果となった。

**一般機械：**4月期にはプラスに転じ大幅な回復を見せ、その後2期マイナスとなったが、1月期には盛り返した。

**電気機械：**10月期にDI = 53.8と大きくプラスに転じており、IT革命の影響を受けたように見える。

**輸送用機械：**昨年から一進一退を繰り返しているが、下降はみられない安定した動きとなった。

### 繊維関連工業（織物、染色・整理、衣服・繊維製品）

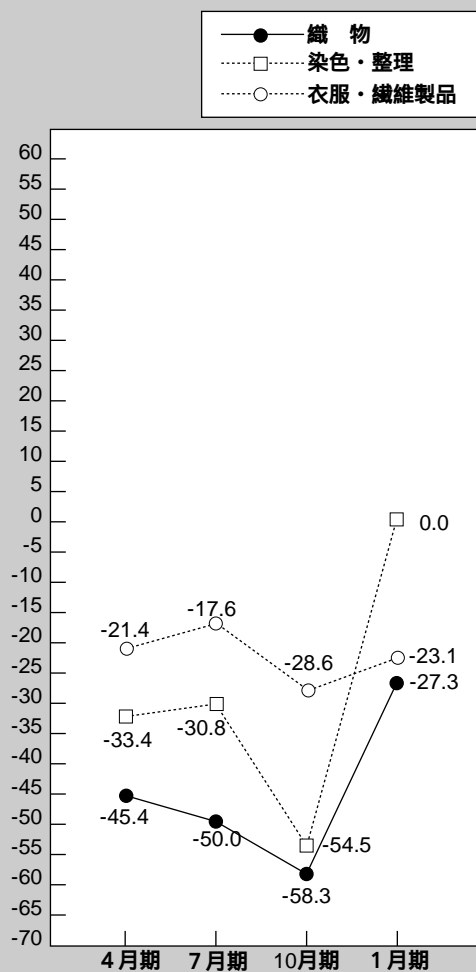
繊維関連工業は、輸入製品が増加したことから受注数量が大幅に減り、業界の厳しい現状が感じられる結果であった。

**織物：**昨年に引き続き依然、DI = 20~50台と不安定な状況が続いている。

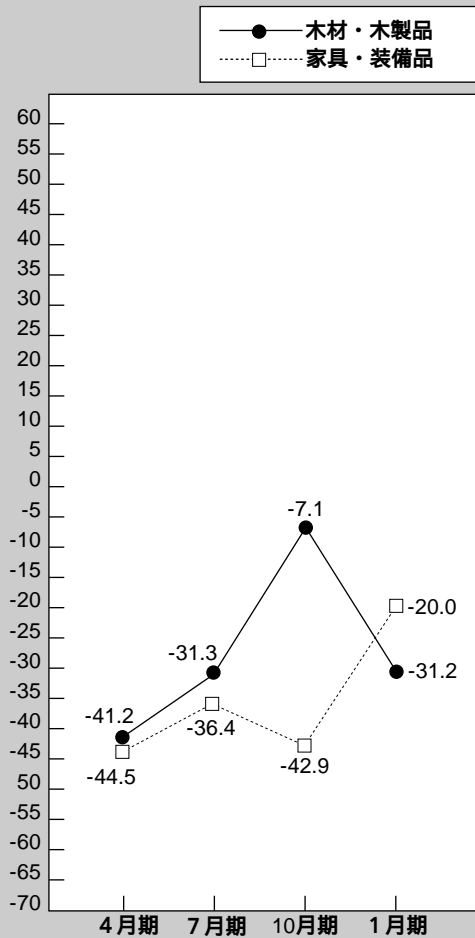
**染色・整理：**10月期は、DI = 54.5から1月期には0と大幅に回復。期待が持てる状況である。

**衣服・繊維製品：**一定した状態ではあるが、DIは依然としてマイナスの厳しい状況である。

## 繊維関連工業



## 木材関連工業



### 木材関連工業（木材・木製品、家具・装備品）

木材関連工業のDIは、一昨年、昨年と緩やかに回復傾向にあるが、依然、予断を許さない状況となっている。

木材・木製品：7月期にはDI = 7.1まで大幅な回復を見せたが、続く1月期に入り大幅な下降をしめた。

家具・装備品：緩やかに回復傾向をしめし、1月期にはDI = 20.0まで盛り返した。

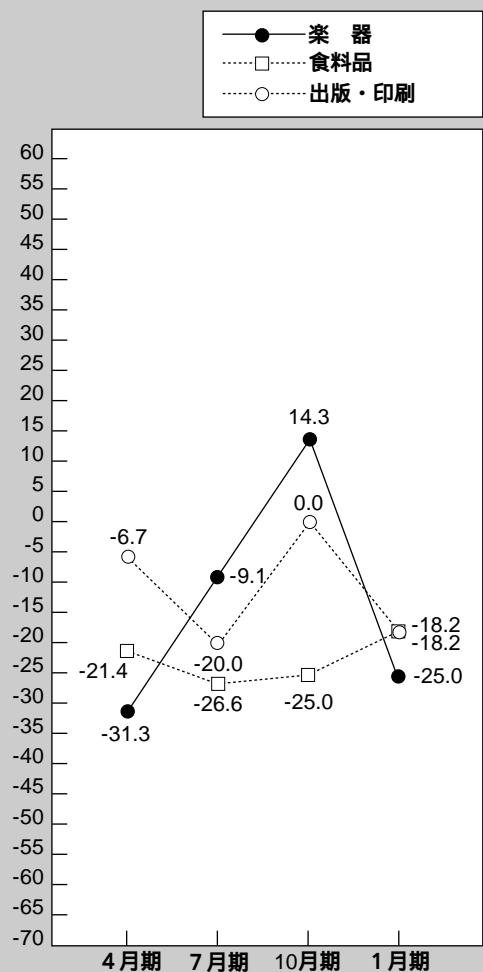
### その他製造業

楽器：4月期から10月期にかけての急激な伸びに期待が持っていたが、1月期に入り大幅に下降した。

食料品：マイナスの状態ではあるが、昨年に比べ全体的な底上げはされており安定した動きをみせている。

出版・印刷：10月期に0をみせたが、依然、見積競争は激化しており不安定な動きが気になる結果となった。

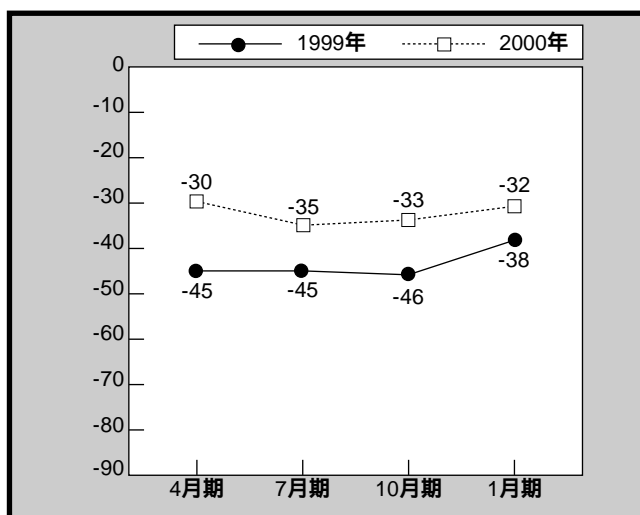
## その他製造業



# 浜松市内商業経営動向調査結果

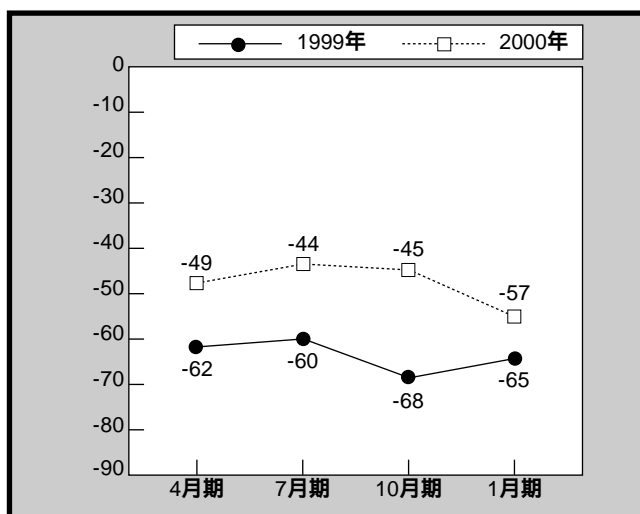
## 調査の目的および内容

この調査は、浜松市内の商業の経営動向を把握し、各企業の経営上の参考にしていただくため、年4回、市内700社を対象に実施しているもので、その中から「景況感」について、平成12年度調査分のDIをまとめたものです。  
(景気動向指数 = DI)



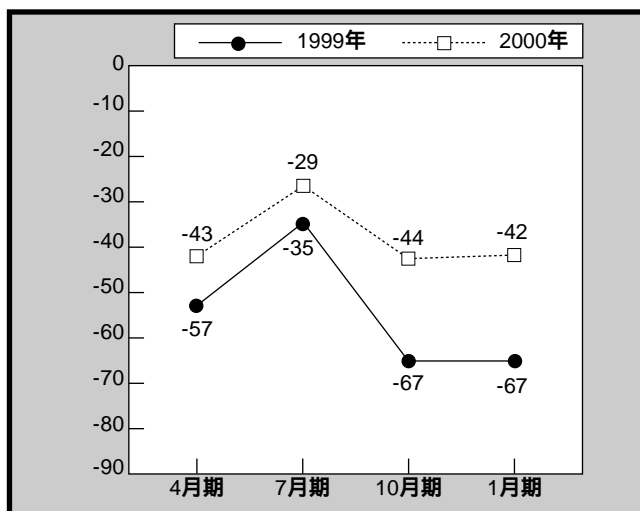
## 卸 売 業

小売・飲食業に比べて回復傾向にあるものの、横ばいの状況が続いているようである。



## 小 売 業

前年に比べ全体的に改善は示しているものの、大型量販店や安売店の出店が影響してか、依然として厳しい状況が続いている。



## 飲 食 業

一時期の底状態から脱却したように感じられ、特に4月期～7月期は歓送迎会、浜松まつりの季節要因で改善を示している。

**浜松経済指標**

2001年3月発行

発行所 浜松商工会議所

浜松東伊場2-7-1

☎053-452-1112